

RUSTGEVEND INTERIEUR MET VERRASSEDE DETAILLERING

Studio Djanim

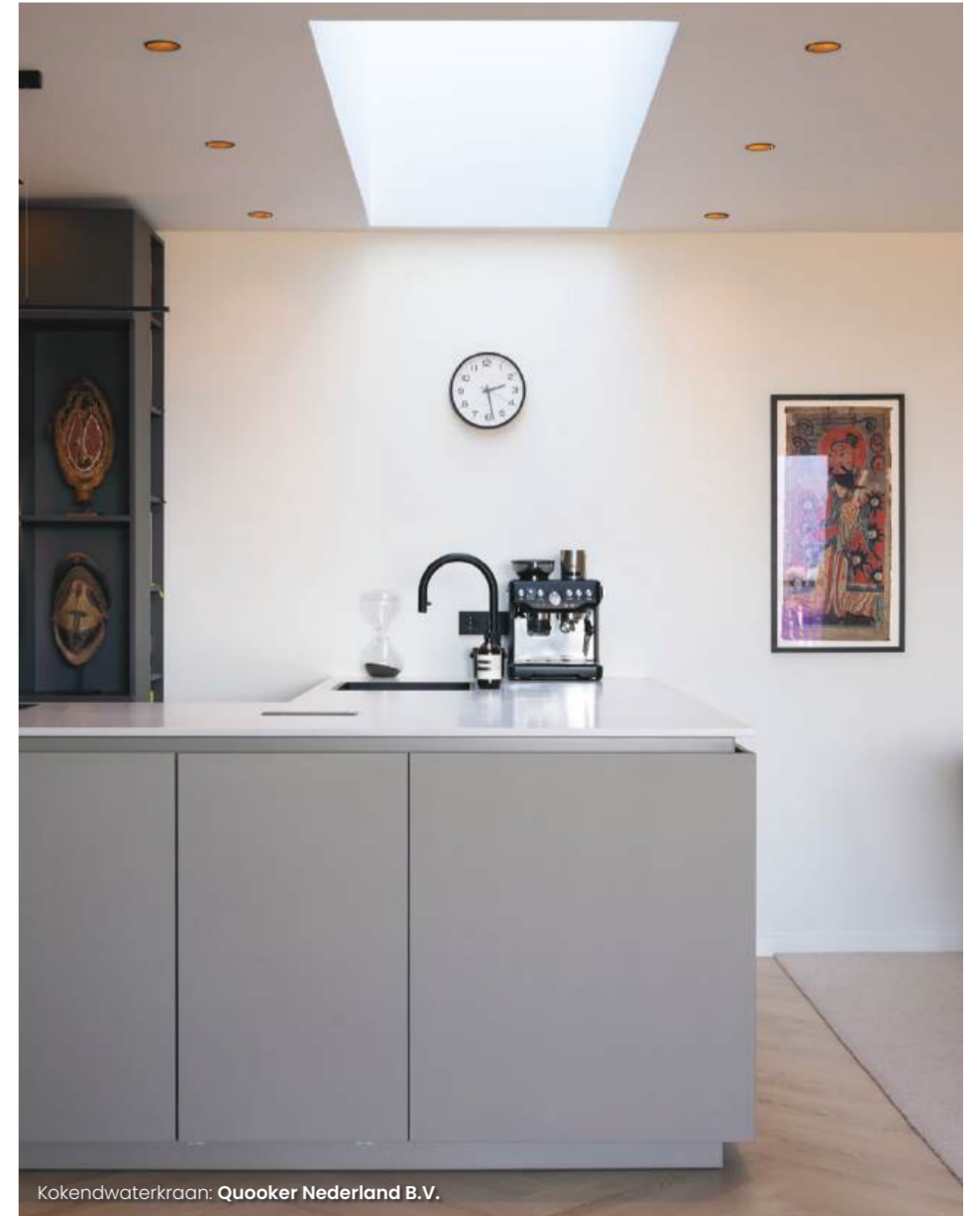
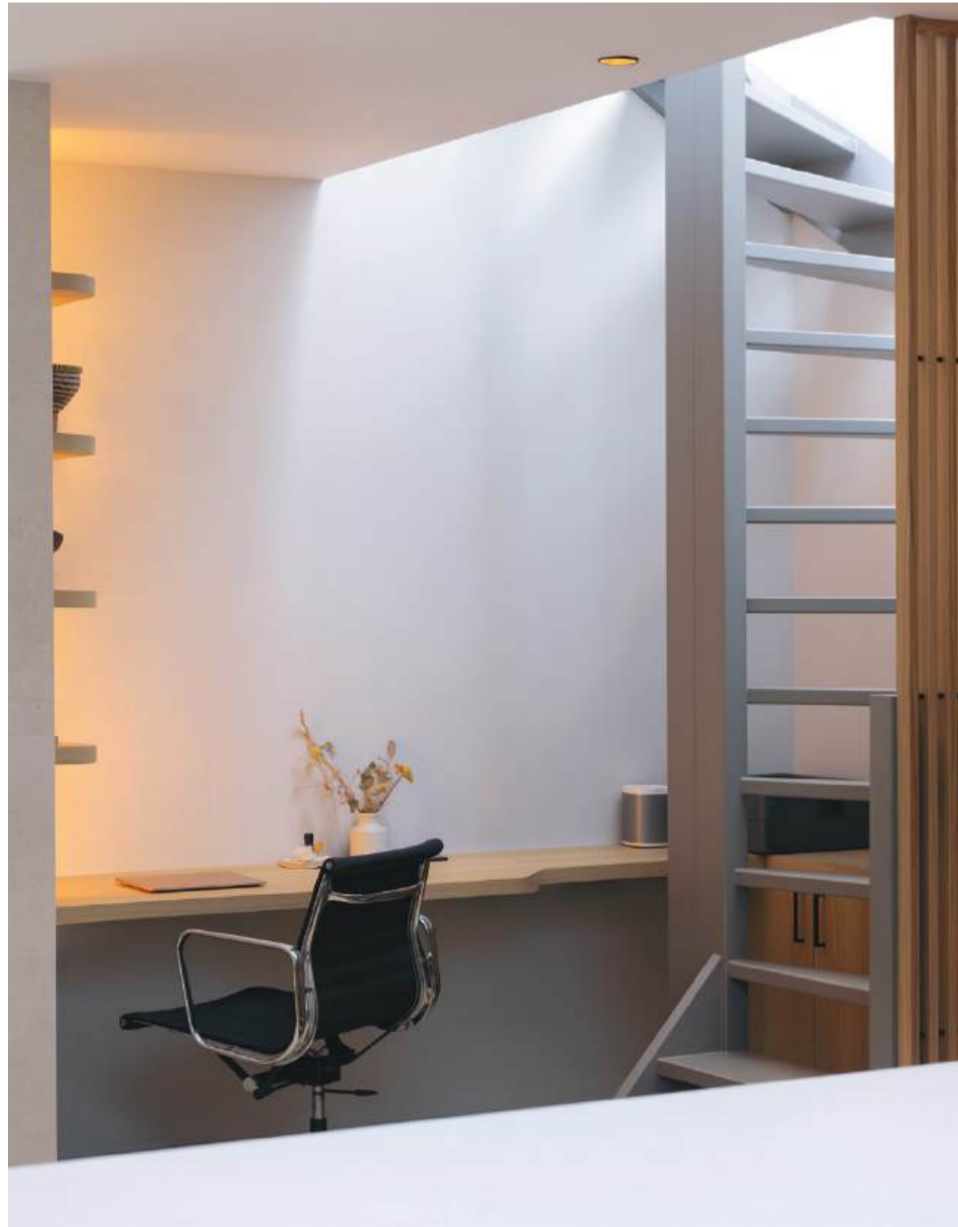
Voor een stel dat Amsterdam verruilde voor een nieuwbouwappartement in een rustigere stad, ontwierp Studio Djanim een interieur dat stijlvolle rust uitstraalt. De levendige 3D-ontwerpen waar de studio bekend om staat, werden na een intensieve bouwperiode omgezet naar het droominterieur waar de eigenaren zo naar verlangden.

De opdrachtgevers van interieurontwerper Djanim van der Schalk hadden een duidelijk beeld over de indeling en aankleding van het appartement, met specifieke ideeën over de stijl en functies van de ruimtes. In Djanim vonden zij een creatieve sparringpartner die hun plannen naar een hoger niveau tilde. Zijn creatieve invalshoeken en expertise gaven de ideeën meer diepte en finesse, met oplossingen waar de opdrachtgevers zelf niet aan hadden gedacht. Djanim stelde een projectboek op met daarin alle details waarmee de aannemer en interieurbouwer aan de slag konden. Al samenwerkend werd zo een resultaat bereikt dat de oorspronkelijke visie overtreft en het appartement echt uniek maakt.

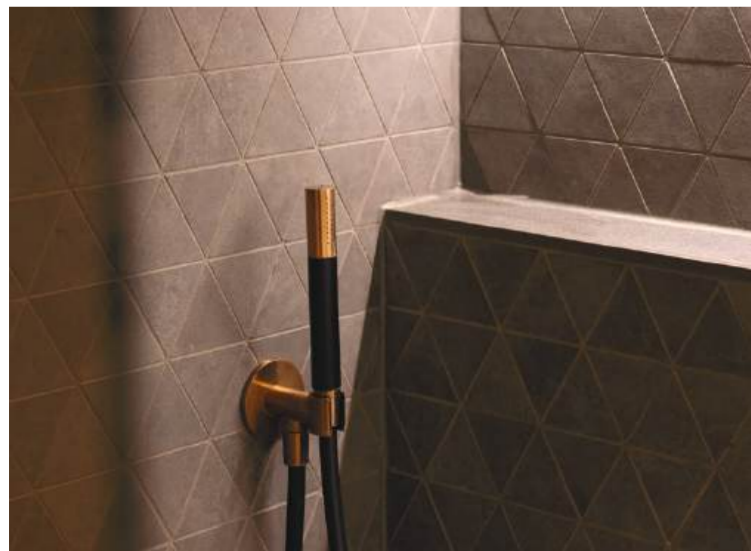
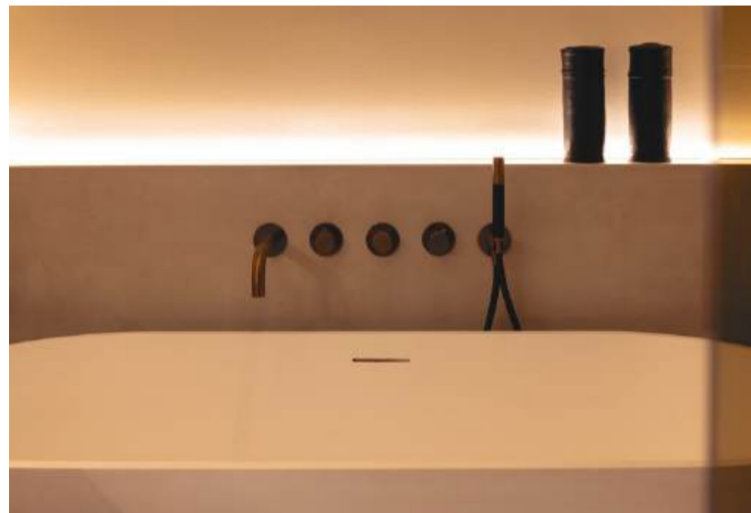
Als je het appartement binnenkomt valt in de lange gang de toiletdeur niet op, omdat deze met dezelfde grote betonlooktegels is afgewerkt als de rest van de wand. Het is een eerste kennismaking met het rustgevende interieur met verrassende detaillering. Tegenover deze wand, die is voorzien van verzonken plinten met indirecte verlichting – zijn de royale glazen maatwerkschuifdeuren met ranke bronskleurige kozijnen geplaatst. Aan de andere zijde ligt de strak vormgegeven keuken die onderdeel is van de open leefruimte met de eettafel, zithoek en de trap met toegang naar het riante dakterras. De zijkant van de trap heeft een eikenhouten lamelpaneel met zilvergrijze finish. Die finish is ook als afwerking voor het meubelmaatwerk van onder meer de badkamer en werkkamer gebruikt. Aangezien er veel wordt thuisgewerkt, waren er twee werkplekken nodig. Eén werkplek bevindt zich in de ruimte vlak bij de trap naar het dakterras. Om hier sfeerlicht toe te voegen, ontwierp Djanim een verticale ledlijn in de wand. Ledverlichting is overal toegepast. Djanim: “We voerden met behulp van 3D-animaties ook testen uit met lichtinval voor de kleurafwerking van de materialen. Dat leidde tot de keuze voor een zandkleurig keukeneiland in plaats van een donkere variant die eerst gewenst was.” In de woonkamer vormen de tegels op de wand een grafisch statement; ze lopen aan de achterzijde van de wanden zelfs door in de werkrumtes. Het op het eerste gezicht rustige interieur is al met al gedoseerd verrijkt met verrassende details.



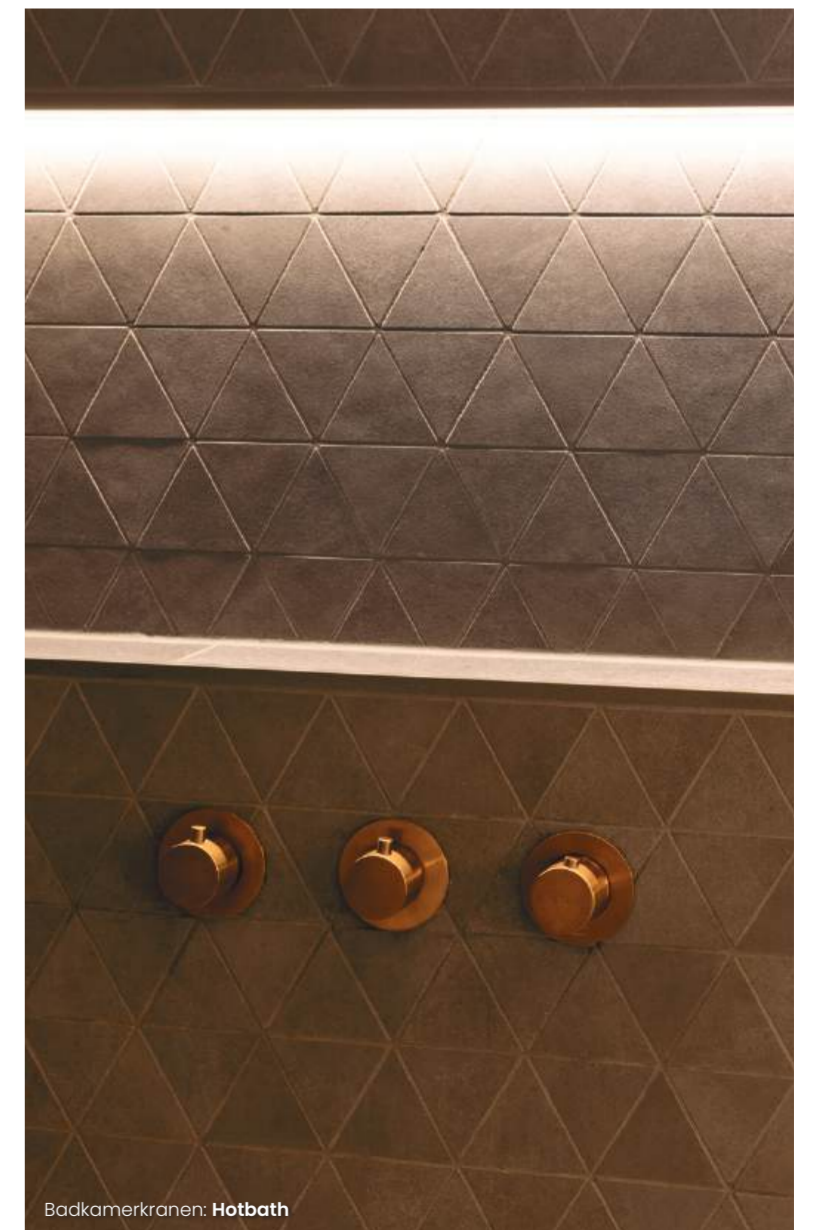
Interieurarchitect: Studio Djanim



Kokendwaterkraan: Quooker Nederland B.V.



Badkamerkranen: Hotbath



Badkamerkranen: Hotbath





PARTNERS

Tekst Sanne Bender | Fotografie: Wesley Bergen

Interieurarchitect

Studio Djanim, Amstelveen (NL)

www.djanim.nl

Aannemer

MJ Bouw, Zaandam (NL)

www.mj-bouw.nl

Kokendwaterkraan

Quooker Nederland B.V., Ridderkerk (NL)

www.quooker.nl

Badkamerkranen

Hotbath, Alblasterdam (NL)

www.hotbath.nl

Waskommen

JEE-O, Nijmegen (NL)

www.jee-o.com